



# Zuidwesterheem

jaargang 35  
nummer 113



Informatiebulletin van de  
AWN - Nederlandse Archeologievereniging -  
afdeling Zeeland & West-Brabant

juni 2023



## **INHOUD:**

In Memoriam Bas Oele	03
Baardmankruiken en steengoedbekers	05
Foto-impresie Jaarvergadering en excursie naar Museum Arnemuiden	10
Aanlevering kopij	14
Colofon	16

*Foto's omslag en hieronder: Niek Beeke (Museum Arnemuiden).  
Foto's zonder vermelding van fotograaf: Niek Beeke.*



## **I**n Memoriam Bas Oele

Op 29 maart dit jaar overleed Bas Oele op de leeftijd van 91 jaar. Behalve de leden die al heel lang lid zijn van de AWN Zeeland en West-Brabant zullen er niet veel zijn die hem gekend hebben, want hij was al meer dan 20 jaar met pensioen. Ik leerde Bas kennen toen ik halverwege de jaren 80 van de vorige eeuw aanklopte bij het Provinciaal Depot voor Bodemvondsten, toen nog op de

Balans in Middelburg gevestigd, met de vraag of men misschien vrijwilligers kon gebruiken. Het personeel bij het PDB bestond toen uit de provinciaal archeoloog, ir. Jan Trimpe Burger, zijn assistent Bas Oele, Jan Kuipers (administratie) en Henk Hendrikse, die als vrijwilliger bij het veldwerk assisteerde. Verstopt achterin het depot zat nog een eenzame tekenaar, die de gevonden voorwerpen tekende voor publicatie.

Al gauw voelde ik me daar helemaal thuis. Als vaste vrijwilliger werd je overal bij betrokken, mocht je met Bas mee naar elke opgraving, vertelde



*Metten en tekenen op Valkenisse. Fotografie onbekend.*

hij hoe je moest graven, waar je op moest letten, hoe te meten en te tekenen en trakteerde ons op verhalen over bijzondere vondsten. Bas kon goed vertellen en we genoten van allerlei anekdotes. Soms, als het mooi weer was en er niet veel te doen was, zei hij: “Kom, ik ga jullie wat laten zien!”. En dan reden we met zijn auto naar de plaats van een opgraving waar hij aan deelgenomen had en kregen we ter plaatse uitleg. Bas was opgeleid voor architect en dat betekende dat hij altijd de veldtekeningen maakte. Op de meeste foto's tijdens opgravingen gemaakt zie je hem staan met een groot bord waarop hij de veldtekening maakt, vaak in een ongemakkelijke houding. Honderden heeft hij er gemaakt! En niet alleen veldtekeningen, maar ook tekeningen van voorwerpen voor publicaties. Bas was betrokken bij heel veel instellingen. Om er enkele te noemen: de Zeeuwse dialectvereniging, de Heemkundige Kring “De Bevelanden”, het KZGW en de Hervormde Gemeente Kapelle. Hij was ook kerkmeester. Het is ondoenlijk om alle functies en activiteiten te noemen die hij vervulde. Dat het werd gewaardeerd bleek op 29 april 1997, toen hij werd benoemd tot Ridder in de Orde van Oranje Nassau. De burgemeester somde zijn verdiensten op: assistent-archeoloog, architect, tekenaar, publicist (hij schreef tientallen artikelen), dialectkenner, organisator (samen met zijn vrouw) van de jaarlijkse dialectdag in Kapelle, monumentenbeschermer, bestuurder, natuurliefhebber en

penningmeester/mederedacteur van *Nehalennia*, het bulletin van de werkgroep Historie en Archeologie. Ook zijn vrouw Koos kreeg welverdiende aandacht, want juist op die dag was ze jarig.

Ik herinner me nog goed hoe ze beiden op het depot het tijdschrift *Nehalennia* samenstelden. Het was nog de tijd van knip- en plakwerk en hun gezamenlijke inspanning werkte als



*Bas Oele tijdens een presentatie op de Zeeuwse Amateur Archeologen Dag 2009. Foto: Niek Beeke.*

een goed geoliede machine. Koos kwam ook helpen als er een open dag was bij het PDB. Dan stonden er kraampjes op het plein en ontvingen we de bezoekers met koffie en thee en iets lekkers. Zoals iemand tijdens de herdenkingsdienst in Kapelle zei: “Als Bas er was kreeg je Koos er gratis bij”.

Voordat Bas afscheid nam om van zijn pensioen te gaan genieten liet hij zien hoe je een voorwerp moest tekenen. Na zijn vertrek heb ik het tekenwerk met veel plezier opgepakt. Daarna zagen we Bas niet vaak meer. Hij stelde alle artikelen die hij in de loop der jaren geschreven had te boek, met als titel: “Wat ik schreef in vijf en dertig jaar over archeologie, natuur en cultuur in Zeeland”.

Toen zijn gezichtsvermogen steeds verder achteruit ging mocht hij niet meer autorijden en later niet meer fietsen. Zelfs wandelen was riskant. Alsof het nog niet genoeg was werd hij ook geplaagd door toenemende doofheid. Op het laatst was hij zo goed als blind en was zijn wereld stil en donker geworden.

In de kerk van Kapelle werd op 4 april de dankdienst voor zijn leven gehouden. De vele mensen die naar het afscheid waren gekomen – de kerk zat bijna vol - lieten zien hoe veel Bas betekende voor het dorp Kapelle en hoe hij werd gewaardeerd voor zijn betrokkenheid bij vele instellingen op het gebied van archeologie, natuur en cultuur.

Leida Goldschmitz

## **B**aardmankruiken en steengoedbekers

Voor mij, op tafel, ligt een boek met de titel “Baardmankruiken, steengoed 1200-1950.”

Op tafel, want dit standaardwerk is van een zodanige omvang dat de titel nog wel aangevuld had kunnen worden met het woord encyclopedie. Het boek is groot en veel te zwaar om het zo in je luie stoel te gaan lezen. Om een paar cijfers te noemen: het formaat is 31 cm x 25 cm, het bevat 656 pagina's en het gewicht is meer dan 3,5 kilo. De inhoud bestaat uit het vrijwel volledige assortiment baardmankannen en -kruiken dat in de loop van de tijd geproduceerd is. Het is geschreven door dé Nederlandse specialist op keramiekgebied uit de late middeleeuwen en de Nieuwe Tijd, Sebastiaan Ostkamp, samen met de keramiekverzamelaar Wil Snip. Verder zijn er bijdragen van prof. Jos Koldewey, gespecialiseerd in de beeldende kunst van de late middeleeuwen en Ralph Mennicken, directeur van het pottenbakkersmuseum in Raeren (België).

Vele jaren voorbereiding en studie gingen vooraf aan dit gedegen overzichtswerk. Naast de beschrijvingen staat het vol met prachtige foto's van veel nooit geziene baardmannen en hun voorgangers, de 'puntneuzen'. De foto's zijn gemaakt door Walter Lensing, de uitgever. Ik heb de afbeeldin-

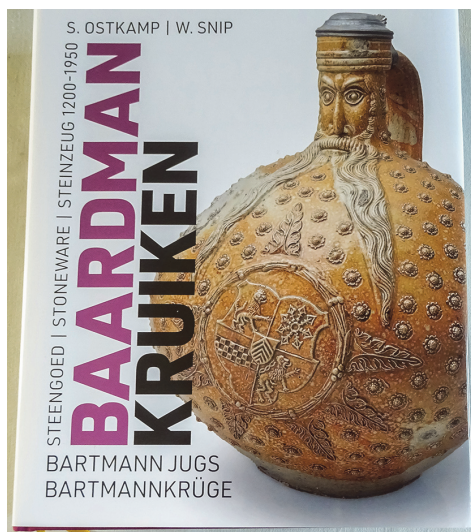


Foto 1: Omslag “Baardmankruiken, steengoed 1200-1950”. Foto: Henk Hendrikse.

gen niet geteld maar ik weet dat het er meer dan 1400 zijn! Het zou de inhoud van het boek erg tekort doen als ik zou zeggen dat het alleen over de geschiedenis van de baardman zou gaan. Wat mij betreft zou de ondertitel van het boek ook “keramiek-geschiedenis in de Nederlanden vanaf de Romeinse Tijd tot heden” kunnen zijn. Het ontstaan, de geschiedenis, de afzonderlijke productiecentra, gebruik, handel, verspreiding en de ontwikkeling van de vele aardewerken steengoedvormen door de eeuwen heen worden op chronologische wijze in een negental hoofdstukken behandeld waarbij tevens, indien bekend, de herkomst, vindplaats en eigenaar worden vermeld. Onder de vele Neder-

landse vindplaatsen tellen de Zeeuwse, zoals Middelburg, Nieuwlande, Reimerswaal, Sluis en Vlissingen goed mee, maar ook Vlaamse steden zoals Brugge en Mechelen. Veel van de afgebeelde voorwerpen komen uit particulier bezit, hetgeen mede verklaart dat er zoveel onbekende typen in het boek staan. Maar ook de collecties die zich bevinden in Nederlandse en Duitse musea zijn niet overgeslagen. Het boek is verschenen bij uitgeverij Poldervondsten die o.a. ook het tijdschrift “Vind” uitgeeft. De oplage is 1800 exemplaren en degenen die het boek op tijd bestelden hadden een



Foto 2: Baardman uit het boek Baardmankruiken. Foto: Henk Hendrikse.

voordeeltje. Door de sterk gestegen papier- en drukkosten is de huidige verkoopprijs inmiddels € 99,95. De uitgave is drietalig, Nederlands, Engels en Duits, hetgeen ook enigszins de omvang van het boek verklaart.

Om toch iets uit de inhoud voor het voetlicht te brengen heb ik gekozen voor de vondst van twee steengoedbekers die in het jaar 2000 in Sluis in een beerput zijn aangetroffen tijdens archeologisch onderzoek. Het hieronder volgende artikel verscheen eerder in Nieuwsbrief 14 van het PACZ (Provinciaal Archeologisch Centrum Zeeland). In 2001 schreef ik hierin dat de bekeraars zeldzaam waren en ik geen andere parallellen uit een andere Nederlandse context kon vinden. Ruim twintig jaar later is de situatie blijkbaar niet erg veranderd. Ook in dit overzichts- /naslagwerk zijn de twee bekeraars de enige exemplaren uit de herkomstplaats Beauvais die afgebeeld zijn. De bekeraars dragen geen baardmanportret, daarvoor zijn ze te vroeg (1375-1425), maar maken deel uit van de bredere studie van de keramiek, hetgeen dit boek juist zo aantrekkelijk voor de lezer maakt. Iedere liefhebber en/of verzamelaar van deze prachtige keramische objecten zou het in zijn of haar boekenkast moeten hebben.

## **ONBEKEND MAAKT ONBEMIND?**

### **Nieuwe typen steengoedbekeraars uit Sluise bodem.**

Tijdens een noodonderzoek door het PACZ en de AWN in oktober 2000 op een terrein aan de Hoogstraat in Sluis, waar een bouwput werd gegraven t.b.v. een appartementencomplex annex parkeerkelder, werd uit een beerput bijzonder steengoed verzameld. Hoewel nog niet uitvoerig onderzocht is het vondstmateriaal uit deze beerput te dateren tussen 1350 en 1450.

Op het eerste gezicht lijkt het bij deze vondst om producten uit Siegburg (Dld) te gaan, maar een nadere beschouwing doet vermoeden dat we hier te maken hebben met voorwerpen uit een ander productiecentrum. Al het vondstmateriaal van deze locatie bevindt zich in het PACZ (nu Depot Erfgoed Zeeland) in Middelburg.

Zoals gezegd lijkt het bij een oppervlakkige beschouwing om steengoed uit Siegburg te gaan. Het zijn twee identieke trechterbekeraars waarvan bij allebei de trechter beschadigd is. Niet meer bruikbaar als drinkbeker zal men de kapotte voorwerpen in de beerput gegooid hebben. De bekeraars zijn van hard gebakken witte klei met op de buitenkant een oranje vlam. Bij één exemplaar is een klein stukje van de bovenrand bewaard gebleven zodat we een idee van de hoogte hebben. Het meest opvallende kenmerk aan



*Foto 3: Steengoedbeker Beauvais, vindplaats Sluis. Collectie en foto: Erfgoed Zeeland, hoogte: 12,5 cm, inv.nr. 599-3.*

deze bekens is de zeer slanke hals, onbekend bij de Siegburgvormen, waarna onder een bol buikje een opvallende voet is geplaatst. Deze voet is geheel vlak, een tweede kenmerk dat we hier niet met een Siegburgpro-

duct te maken hebben. Siegburgbekers hebben in de middeleeuwen altijd een geknepen, enigszins holle voet en pas in de 16de eeuw komen producten met een standring voor. Als het productiecentrum dus niet Siegburg is, lijkt slechts één ander centrum voor deze bekens in aanmerking te komen, nl. Beauvais. Beauvais ligt in het noordwesten van Frankrijk en is vooral bekend om de productie van sgraffito aardewerk. Op bescheidener schaal zijn er steengoedproducten vervaardigd. Waarschijnlijk kenden deze slechts een regionale verspreiding, want tot op heden zijn er geen vondsten van Beauvais steengoed in Nederland bekend. Slechts in het overzichtswerk van het geproduceerde aardewerk in Noordwest Europa, Rotterdam papers VI, vond ik wel enkele vergelijkbare vormen, maar niet identiek aan de Sluisse bekens. Slechts afb. 147 heeft een enigszins vergelijkbare vorm van de voet, maar de cuppa is geheel anders en vertoont de meer gebruikelijke bekervorm. Archiefonderzoek geeft aan dat in Beauvais al in 1389 steengoed werd vervaardigd dat te vergelijken was met Siegburg. Vanaf 1963 zijn in het noordwesten van Beauvais stortplaatsen van pottenbakkersafval gevonden en onderzocht, waaruit blijkt dat er veel verschillende bekervormen geproduceerd werden.

Hoewel voor deze 'vondst voor het voetlicht' niet de steengoed misbakfels van Beauvais bestudeerd zijn, zodat het niet voor 100% zeker is, ben ik er toch van overtuigd dat we hier





*Foto 4: Steengoedbeker Beauvais, vindplaats Sluis. Collectie en foto: Erfgoed Zeeland, hoogte 13,9 cm, inv.nr. 599-4.*

met een product te maken hebben dat in tegenstelling tot alle andere steengoed producten niet uit Siegburg afkomstig is, maar uit Frankrijk. De

vorm wijkt op de genoemde punten genoeg af om het aan Beauvais toe te schrijven. Hoewel het blijkbaar de eerste keer is dat steengoed uit Beauvais in Nederland gevonden is, zou het mij niet verbazen dat steengoed scherven afkomstig uit Beauvais door hun overeenkomst met Siegburgproducten wel voorkomen tussen archeologisch vondstmateriaal, maar niet als zodanig worden herkend.

Blijft over een ander interessant aspect van onze bekers, namelijk, wat dronk men eruit? Bier lijkt gezien het kleine formaat van de inhoud niet logisch. Blijft eigenlijk alleen wijn over. Van wijn is bekend dat het aroma beter tot zijn recht komt wanneer de opening van het glas of de beker breed is. De bekende drink-schaaltjes uit Siegburg zouden daar bij uitstek geschikt voor zijn. We kunnen de bekers in de praktijk ook niet testen wegens het fragmentarische karakter. Maar is de ontdekking van twee identieke bekers, die nieuw zijn in de historie van de Nederlandse archeologie, geen reden genoeg om het glas/de beker te heffen?

#### LITERATUUR

1. Brugge onder-zocht, Tien jaar stadsarcheologisch onderzoek. Redactie: Hubert de Witte, Brugge 1990.
2. Pottery produced and traded in North-West Europe 1350-1650, Rotterdam Papers VI. Redactie: J.G. Hurst, D.S. Neal, H.J.E. van Beuningen.

Henk Hendrikse, Sluis.

# Foto-impresie Jaarvergadering en excursie naar Museum Arnemuïden









# **A**anlevering kopij

Graag vraag ik even uw aandacht voor het volgende.

Om misverstanden en teleurstelling bij het aanleveren van kopij voor ons papieren informatiebulletin Zuidwesterheem te voorkomen, geef ik u graag de volgende aanwijzingen.

## **TEKSTEN**

Teksten kunnen in elk format worden aangeleverd: \*.txt, \*.rtf, \*.doc, \*.docx enzovoort.

Het lettertype en de grootte hiervan speelt in principe geen rol. Zuidwesterheem kent namelijk een eigen opmaakprofiel. Dit wordt gehanteerd om het geheel er zo uniform mogelijk uit te laten zien.

Natuurlijk probeer ik zoveel als mogelijk de door u gebruikte opmaak over te nemen. De mogelijkheden daartoe zijn echter niet onuitputtelijk. Omdat de tekstkolommen in Zuidwesterheem relatief smal zijn, zijn inspringingen (bijvoorbeeld bij opsommingen) niet zo handig. Lange kopjes boven alinea's en paragrafen maken de tekst eerder onleesbaarder dan leesbaarder.

In sommige gevallen worden deze (uiteraard in overleg met de auteur) ingekort.

Teksten met voetnoten en / of eindnoten kunnen helaas niet in behandeling genomen worden.

Dit komt omdat het softwareprogramma waarmee Zuidwesterheem wordt opgemaakt (Microsoft Publisher) het fenomeen voetnoten en / of eindnoten niet kent.

De voetnoot- en eindnootverwijzingen in de tekst worden namelijk niet als zodanig herkend. Ook vervalt hiermee de relatie tussen voetnoot- en eindnootverwijzing en de bijbehorende verklarende tekst.

Tabellen, grafieken, diagrammen, illustraties, afbeeldingen, e.d. met daarin voorkomende teksten mogen geen originele breedte hebben die groter is dan 13 cm. Tabellen, grafieken, diagrammen e.d. die groter dan deze breedte worden aangeboden, worden daarna door mij toch weer verschaald tot een breedte van 13 cm met alle gevolgen van dien. In dat laatste geval is de tekstgrootte in Zuidwesterheem vaak (veel) kleiner dan het origineel en daardoor onleesbaarder dan de originele tekstgrootte in de tabel, grafiek e.d.

Indien tabellen worden gebruikt, dan bij voorkeur deze in Word aanmaken of converteren naar Word.

## **AFBEELDINGEN**

Afbeeldingen, illustraties, foto's e.d. die bij een bepaalde tekst behoren, kunnen alleen maar verwerkt worden als zij separaat worden aangeboden. Dus NIET als zij voorkomen als ingesloten bestanden in Word, Excel, Powerpoint enzovoort. Dit geldt ook voor het versturen van afbeeldingen per e-mail. Deze gaarne als bijlage verzenden, dus niet ingesloten in het e-mailbericht.

Foto's uitsluitend als originele bestanden vanaf de geheugenkaart van de fotocamera inleveren, liefst RAW bestanden, anders TIFF of JPG. Minimale eis voor een liggende foto: 3033 x 2022 px en voor een staande foto: 1460 x 2190 px.

Foto's die gemaakt zijn in binnenruimtes met een smartphone en/of een tablet zijn uitsluitend geschikt voor weergave op een beeldscherm en dus niet voor drukwerk. Alleen al de grote hoeveelheden ruis en verlies van scherpte en detail die ontstaan bij opnamen in binnenruimtes, maken overduidelijk dat smartphones en tablets niet ontworpen zijn om er foto's mee te maken. Foto's die met natuurlijk licht zijn gefotografeerd voldoen vaak of bijna altijd wel aan de kwaliteitsnorm.

Scans met een gescande resolutie van minimaal 300 of liever 600 dpi en als TIFF of PNG bestand.

Ingeval scans in zwart/wit en/of grijs-tinten deze toch inscannen als kleurenafbeelding m.b.t. eventuele contrastcorrectie (via de kleurkanalen).

Zelfgemaakte afbeeldingen, illustraties e.d. het liefst aanleveren als gevectoriseerd bestand, dus niet als rasterafbeelding of bitmap (BMP). Een vectorafbeelding is een grafische voorstelling met behulp van eenvoudige meetkundige begrippen zoals punten, lijnen, krommen, polygonen e.d., die alle met wiskundige vergelijkingen beschreven worden.

Het nadeel van een rasterafbeelding of bitmap is namelijk dat bij het vergroten de afzonderlijke pixels zichtbaar zullen worden.

Gevectoriseerde tekenbestanden kunnen daarentegen verliesloos worden verschaald, bitmaps dus niet.

Let op: tekeningen, afbeeldingen en andere illustraties die worden opgeslagen in JPG, JPEG en GIF zijn net zo goed bitmaps!

Enkele softwareprogramma's waarmee vectorbestanden gemaakt kunnen worden, zijn: Adobe Photoshop, Adobe Illustrator, Adobe Fireworks en AutoCAD.

Niek Beeke

# ADRESSEN BESTUUR AWN-ZEELAND OLOFON

**a. Voorzitter:**

A.F.J. (Alex) Groosman  
Plaatweg 1  
4524 KK Sluis  
06-51409935  
alex@groosman.org

**b. Secretaris:**

Vacant  
Contactpersoon secretariaat:  
N. (Niek) Beeke

**c. Penningmeester:**

N. (Niek) Beeke  
Rotterdamsekaai 65 a  
4331 GN Middelburg  
tel.: 0118-639040  
niekbeek@xs4all.nl

**d. Lid:**

A.D.C. (Ariane) Lafort-de Lepper  
Seispark 10  
4334 AZ Middelburg  
06-46158482  
robariane@hotmail.com

**e. Lid:**

T. (Ton) Ruigrok  
tonruigrok@gmail.com

*Kopij voor de volgende Zuidwester-  
heem kunt u tot 19 augustus inleveren  
bij de leden van het bestuur. Bij voor-  
baat hartelijk dank voor uw bijdrage!*

Ere-voorzitters van onze vereniging:

J. van Hinte † en J. van den Berg †

Redactie: Leida Goldschmitz (eindredactie) en Niek Beeke.

Zuidwesterheem is de kwartaaluitgave van de AWN-afd. Zeeland, een blad voor en door leden van de afdeling en andere geïnteresseerden.

De auteur is verantwoordelijk voor de inhoud van de artikelen. Het bestuur behoudt zich het recht voor om ingezonden artikelen te weigeren of in te korten, dit uiteraard in overleg met de auteur.