



Zuidwesterheem

jaargang 32
nummer 101



Informatiebuletin van de
AWN - vrijwilligers in de archeologie -
afdeling Zeeland
maart 2020



INHOUD:

Open Monumentendag 2019	03
Verslag wandeling op Oud-Rilland met de Scharrelkids	04
Presentatie Catalogus Keramiek	06
Activiteitenverslag 2019 Stichting Stads-archeologie Steenberg	08
De laatste keer...	10
(Oude) Nieuwtjes september 2019 - januari 2020	15
Een nieuw leven voor de Buitenwallen van Sluis	18
Uitnodiging Jaarvergadering	32
Samenwerken, maar hoe?	33
Agenda	34
Colofon	35

Foto omslag: Rudi Dercks. (Verdronken land van Oud-Rilland)

Foto hieronder: Leo den Heijer. (Verdronken land van Oud-Rilland)



Open Monumentendag 2019

Erfgoed Zeeland in Middelburg, waar AWN-Zeeland is gehuisvest, hield op de Open Monumentendag 2019 open huis. Ook de AWN-Zeeland mocht zich daar presenteren.

Het thema van de Open Monumentendag was “Plekken van Plezier”. En

omdat het onderzoek op Koningsheim een plezierige plek is om zinvol bezig te zijn, werd dat gekozen om te laten zien wat we daar doen; zie Zuidwesterteem van september en onderstaande foto. Hoe we die grote berg Zeeuwse klei bij Koningsheim aanpakten konden we de bezoekers laten zien. En naast informatie over die bijzondere plek op Noord-Beveland, wilden we graag onze vondsten laten zien en vragen beantwoorden. Op Koningsheim wordt de grond ook met



*Albert Holland geeft belangstellenden uitleg bij de archeologische vondsten van Koningsheim die gedaan zijn door leden van de AWN afd. Zeeland.
Foto: Marten Klop.*

een metaaldetector ‘doorgelicht’ om maar niets te missen. Daarom hebben we in de wasruimte van Erfgoed Zeeland grote foto’s van het werk op Koningsheim opgehangen, evenals een oude kaart van de vermoedelijke ligging op N.-Beveland. Al het moois dat we daar al gevonden hebben werd uitgesteld. En voor kinderen werd een stukje strand aangelegd van ruim een vierkante meter, waar zij met een metaaldetector op zoek konden gaan naar metalen. Het waren echte metalen vondsten die ooit door een amateur detectorzoeker ter beschikking waren gesteld aan Hans Jongepier van Erfgoed Zeeland. Het was voor een rechtgeaarde detectorzoeker echter ‘waardeloos spul’. Naast de metalen had ik ook nog wat strandvondsten zoals haaiantanden, vissenwerveltjes, oude schelpen en ‘zeebootjes’ op het zand gelegd.

Er kwamen veel bezoekers langs en zij waren bij het zien van onze scherven, metalen en botten zeer geïnteresseerd. Met veel plezier heb ik ze kunnen informeren over Koningsheim en over de AWN. De foldertjes om leden te werven gingen vlot van de hand. Het grootste succes was toch wel de strandbak, want het nieuws daarover verspreidde zich snel zodat er kinderen langs kwamen om te zoeken, nog voordat hun ouders er bij waren. Ondanks wat valse detectie-geluiden van het betonijzer in de vloer van de wasruimte, bleken de kinderen zo bedreven in het vinden van de metalen objecten dat de voorraad snel op zou zijn. Om dat te voorkomen vroeg

ik dan of de kinderen het gevonden stukje weer in het zand wilden gooien in ruil voor een echt heel oud dubbel-tje van koningin Wilhelmina. Dan kon een ander kind weer iets vinden. De meesten vonden dat veel mooier dan het metalen dingetje waarvan ze zich afvroegen wat het was en of het wel oud was. En ja, als ze dan op het muntje het jaartal 1948 lazen, dan is dat toch wel heel oud en bijzonder. Deze werkwijze houden we erin voor een volgende keer, daarom worden de bak, het zand en de andere attributen bij Erfgoed Zeeland bewaard.

Albert Holland.

Verslag wandeling op **Oud-Rilland met de Scharrelkids**

Zaterdagmiddag 5 oktober om 12.30 uur is het verzamelen bij de Zimmermanweg in Rilland. De IVN Scharrelkids gaan de slikken van Rilland bij de Oosterschelde verkennen. Dus laarzen aan!

Het is eb, de vaargeul ligt heel erg dichtbij, een hand uitsteken en je kan bijna die grote boten aanraken... Onder leiding van gids Leo den Heijer hebben we een geweldige middag. Prima weer, een flauw zonnetje, geen regen en een super interessant gebied. We zijn met 13 kinderen en 6 volwassenen.



Scharrelkids aan het speuren naar sporen van het verleden. Foto: Leo den Heijer.

Leo weet veel te vertellen over deze slikken vlakbij de bocht van Bath. Alles wat de kinderen vinden, wordt trots aan Leo getoond. En bij alles weet hij een schitterend verhaal te vertellen. De naam van Rilland is een verbastering van 'rietland'. Wist jij dat? We vinden scherven en oren van potjes en schaalpjes, jazeker, en ze mogen mee naar huis! En een oude boom uit 1390 staat er nog. We treffen de restanten van oude muren van vroegere bewoning in dit gebied aan, die nu bij laag water zichtbaar worden.

En zelfs oude botten worden er gevonden, zoals een rib en een kaak met kiezen er nog in, waarschijnlijk van een koe of een paard.

Om 15.00 uur zijn we weer terug bij de dijk; we hebben 7 km afgelegd! En met heerlijke koeken van Leo en warme chocolademelk sluiten we een fantastische middag af.

Marianne van der Toorn, jeugdgids
IVN.

Presentatie Catalogus Keramiek

Op vrijdag 11 oktober 2019 vond in Zierikzee de lang verwachte presentatie plaats van de catalogus keramiek van de archeologielecollectie van de gemeente Schouwen – Duiveland die wordt beheerd door het Stadhuis-museum in Zierikzee.

Door de bestaande gegevens over de voorwerpen aan te vullen en systematisch te rangschikken beschikt men nu over een overzicht dat tevens voor nader onderzoek door derden te raadplegen is. De toegankelijkheid is hiermee sterk vergroot.

Bijna 10 jaar lang hebben drie vrijwilligers, Dicky de Koning, Aad Bruijns en Arie Donker, zich beziggehouden met de objecten om ze volgens de laatste stand van het onderzoek te determineren en te beschrijven.

Zo'n honderd keramische voorwerpen werden met de hand getekend door Leida Goldschmitz om vervolgens door Els Roskam en Conny Dekker o.l.v. drs. Karel-Jan Kerckhaert digitaal te worden geïnk. De gemeentelijke archeologische collectie is opgebouwd uit zowel losse aanwinsten als grotere collecties. Van groot belang hierbij is de collectie Hubregtse, evenals de collectie Deurloo. Het belang van de gemeentelijke archeologische collectie schuilt in de grote hoeveelheid objecten die afkomstig zijn uit verschillende periodes.

De catalogus die nu is verschenen volgt de opbouw van het Deventer Systeem. De redactie van het Deventer Systeem heeft in 2018 de objectbeschrijvingen gecontroleerd en goedgekeurd. Hierbij werden 57 nieuwe typen aan het systeem toegevoegd!

Zo'n 40 belangstellenden waren naar het Stadhuismuseum gekomen om de presentatie bij te wonen. Helaas moest de heer Arie Donker wegens ziekte verstek laten gaan.



Aad Bruijns en Arie Donker nemen de juiste maten van elk voorwerp in de catalogus.

Foto: Stadhuismuseum Zierikzee.

De heer A.J. Scheffers, directeur bestuurder van het Stadhuismuseum, nam als eerste het woord. Hij toonde zich zeer tevreden met het resultaat en benadrukte dat met de totstandkoming van de catalogus werd voldaan aan twee onderdelen van museaal beheer: het bestuderen van de objecten en het waar mogelijk presenteren aan een zo breed mogelijk publiek.

Vervolgens kreeg Dicky de Koning het woord; zij zette uiteen hoe zij 10 jaar lang samen met twee vrijwilligers gewerkt heeft aan de catalogus.

Drs. Hemmy Clevis, archeoloog bij de gemeente Zwolle en één van de initiatiefnemers van het Deventer Systeem, toonde zich verheugd dat de gemeentelijke archeologische collectie nu via het Deventer Systeem voor iedereen beschikbaar is.

Aagje Feldbrugge, conservator Archeologische voorwerpen van het Koninklijk Zeeuws Genootschap der Wetenschappen, schonk aandacht aan de foto's en aantekeningen van J.A. Hubregtse die bij het Zeeuws Genootschap in beheer zijn.

Rond 1926 zijn er foto's gemaakt door de bodemkundige ir. J. Hudig. Op sommige foto's is Hubregtse zelf te zien, soms met andere mensen. Op andere foto's zien we de duindalen of een overzicht van de gevonden artefacten. Door het bestuderen van de vele foto's probeert zij nog iets van de context van de vondsten te achterhalen. De dalen zijn echter, na bijna 100 jaar, niet meer als zodanig aanwezig.

Gerrit Groeneweg, kenner bij uitstek van het Bergen-op-Zooms aardewerk,

CATALOGUS KERAMIEK
Archeologische objecten in
de gemeentelijke collectie
Schouwen-Duiveland



STADHUIS
MUSEUM
ZIERIKZEE

Stadhuismuseum Zierikzee, 2019

Omslag catalogus keramiek.
Foto: Stadhuismuseum Zierikzee.

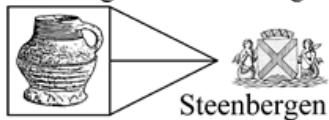
die ook vele voorwerpen heeft bekeken en gedetermineerd, was door omstandigheden niet aanwezig. De presentatie werd afgesloten met een hapje en een drankje in het museumcafé en iedereen werd verblijd met een exemplaar van de fraai uitgevoerde catalogus.

Leida Goldschmitz.

Activiteitenverslag 2019

Stichting Stads- archeologie Steenbergen

Stichting Stadsarcheologie



* Op zaterdag 16 maart waren wij weer te gast op de Zeeuwse Amateur Archeologen Dag in Middelburg. Voor een aantal leden van onze groep gaat dat een goede gewoonte worden.

* In 2018 konden wij voorkomen dat resten van één van de oudste boerderijen in het 'Oudland' onder Steenbergen, 'De Lantaarn' - 17e eeuw - zon-

der archeologisch onderzoek zou worden gesloopt. In 2019 hebben wij geassisteerd bij het bouwtechnisch onderzoek voorafgaand aan de sloop en het archeologisch onderzoek ná de sloop van de boerderij. Onze stichting werkt nu aan een verslag met beschrijving, foto's en tekeningen van de werkzaamheden en het aansluiten-



Tijdens de Nationale Archeologiedag op 13 oktober krijgt een jonge bezoeker instructie en hulp van Hans Hanssen bij het pijl en boog schieten. Foto: Chris Duijvestijn.

de archeologische onderzoek. Het verslag zal in de loop van 2020 verschijnen.

* De restauratie, inventarisatie en depot houden van Steenbergse archeologische vondsten behoort momenteel tot een belangrijke activiteit op onze vaste werkavonden op dinsdag.

* Wij hebben in 2019 een aanvang gemaakt met het fotograferen van alle door de stichting uitgewerkte en tentoongestelde archeologische artefacten. Aansluitend zal alles worden beschreven en digitaal opgeslagen.

* In 2019 waren wij betrokken bij de officiële opening van het gerestaureerde Fort Henricus in Steenbergen en bij de open dag van de West-Brabantse waterlinie.

* Naar aanleiding van een archeologische ontdekking in 2015, is door ons in december 2019 een plan ingediend voor subsidie bij het Initiatievenfonds van de Gemeente Steenbergen. Het gaat om het plan voor een bankje dat door zijn vorm verwijst naar de aangetroffen funderingen van een oude stadsmuur. Het bankje is op dezelfde plaats gesitueerd als de aangetroffen funderingen in 2015.

* In het nieuwe drukbezochte VVV kantoor in de Gummaruskerk zijn Steenbergse archeologische vondsten in een vitrine tentoongesteld.

* Er waren onder andere weer uitgebreide activiteiten voor de jeugd op de Nationale Archeologiedag op 13 oktober. Vuur maken zoals dat in het stenen tijdperk werd gedaan en pijl en boog schieten onder toezien oog van een volwassene trokken veel belang-



Leo de Schutter aan het werk bij het onderzoek aan de fundering van boerderij 'De Lantaarn' uit 1669. Foto: Chris Duijvestijn.

stelling. We konden die dag zo'n 175 bezoekers verwelkomen.

* Het afgelopen jaar werden wij regelmatig betrokken bij overleg over het erfgoedbeleid in de gemeente Steenbergen.

* De 'Open dagen' in onze werk- en tentoonstellingsruimte mochten weer rekenen op een flink aantal geïnteresseerde bezoekers.

Chris Duijvestijn.

De laatste keer...

Verslag monitoringswandeling. De laatste voor het aanleggen van nieuwe strekdammen, op de slikken van Riland. 15-02-2020 (zuidwestenwind 4/5 bewolkt, 10 graden C).

Om 13.15 uur verzamelde een groep AWN'ers zich ter hoogte van Zimmermannweg 7, waar ik iedereen van harte welkom heette op deze laatste AWN-monitoring. Na een korte uitleg over de te lopen route, baanden we ons een weg door de modderige oevervegetatie en het slik (foto 2652). Op de zanderige slikken aangekomen zagen we in het geultje een stuk zwerf- of drijfveen liggen (foto 2653). Uitleg erover gegeven en meteen gewaarschuwd voor de zogenaamde balkenvorming van de veenlaag aan de waterlijn. Doorgewandeld naar het "verdronken bos" om te constateren dat er heel veel slib over de venige oever verspreid ligt zodat bijna niet meer te zien is hoe hier "wilde moer- nering" heeft plaatsgevonden. Bijna geen boomstronk te vinden om uitleg te geven over de benaming van dit stuk veen. Dan maar (foto 2655) richting Westketel. Iets verteld over het paardengraf en de planmatige moer- nering. Onderweg de eerste scherven, zwart/grijs- en roodbakkend ge- vonden, ook bot en een kies(varken). Alle botten in een tas meegenomen voor biologe Betty Ras. De misbaksels zijn

bijna niet zichtbaar in de vol geslibde moerneringsputten.

Via de schervenrijke laag naar de restanten van de terpen 1 t/m 3. Daar iets verteld over de ontdekking van deze terpen. AWN'er Conny Dekker was erbij toen we voor 't eerst de terpen zagen, en nu was ze er ook weer bij. Verteld over de geul bij de terpen met daktegelresten en dat alles hier moet blijven liggen. Verder naar de door- broken strekdam gelopen bij de Mid- denketel. Daar verwelkomde Dicky de Koning ons, die vanwege verhui- zing iets later aan moest sluiten. Ik vertelde hier over het verdwenen fundament en het keldertje, de vuur- baakrestanten en de in verband lig- gende muurtjes die hier vanaf de 90- er jaren tot januari 2019 te zien wa- ren. Er lag een skelet van een schaa- p/ geit en ik zag dat er vingers jeukten om dat geraamte te bergen! Het lag echter nog behoorlijk in het slib (foto 2656 ribben goed te zien) dus mocht niet meegenomen worden! Ook gewe- zen op het nieuwe bloot gespoelde fundament van een groot huis. Aange- wezen waar het houten kommetje, het muuranker en mijn laatst gevonden graapje vandaan kwamen. Conny vond er een nogal afgeronde zwerfkei, (foto 2657) vijftig centimeter uit de muur aan de binnenzijde van het huis en op drie meter uit de noordkant muur (foto 2658). Die heeft ze met mijn toestemming meegenomen en ze maakt daar een verhaal over. Klein- zoon Abel liet zijn tasje gevonden scherven zien die hij maandag op school gaat showen!



2655 ↓

2656 ↓↓







Nog wat rondgekeken bij de dijkvoet met boomstronken erlangs en daarna gingen we op de terugweg. De drie gidsen van Rilland, Dicky, Rudi en ikzelf werden door Ro Koster ver-
 eeuwigd (foto 2660) op de rand van het laatst bloot gespoelde fundament. Gelukkig hebben we de honderden foto's nog! Via de doorgebroken strekdam liepen we omhoog de dijk op en via het fietspad keerden we terug naar de bij de boerderij geparkeerde auto's. Er waren opvallend weinig vogels op het slik, een enkele schol-
 ekster liet zich horen.

Vraag van deelnemer Ro: "Hoe voelt dat nou, de laatste monitoringswandeling?" Mijn antwoord: "Dubbel, er verdwijnt nu heel veel informatie, en jammer dat er een tijdperk wordt afgesloten. Goed omdat er opslibbing plaats gaat vinden en in de toekomst misschien meer kan worden geleerd van deze verborgen oude zaken."

Ro spreekt hierna een dankwoord uit: "Dank je wel voor het gidsen, het was een mooie ervaring en dank voor al het gidswerk wat jullie in de loop der jaren gedaan hebben!" Hierna volgt het afscheid op de dijk. Met een klein gezelschap drinken we nog de gebruikelijke kop warme chocolademelk, koffie of thee bij het lokale Shell benzinstation, waar we door de oude eigenaar ervan, dhr. Van Gorsel, nog getrakteerd worden.

Leo den Heijer (AWN)

Kijkt u ook eens op:
www.awnzeeland.nl

(Oude) Nieuwtjes september 2019 - januari 2020

Onderzoek Bierkaai 4 Hulst

Vanaf maandag 14 oktober was er een archeologische begeleiding aan de Bierkaai.

Op het terrein van de afgebroken Tattoo-shop tussen de Bierkaai en het Godsplein werd enkele dagen onderzoek gedaan door SOB Research. Helpende handen van de WAH waren welkom bij het blootleggen van de funderingen en de kelder en het detecteren van het terrein. Resultaat: een

mooi beeld van de vroegere bebouwing en fraaie metaalvondsten.

Expositie vuursteen artefacten in de Bibliotheek Koewacht.

De Werkgroep Archeologie Hulst presenteerde in november met groot succes vuurstenen artefacten en de bijbehorende geschiedenis van mesolithisch Koewacht.

De aanleiding was het jarenlange archeologisch onderzoek aan de Emmabaan in Koewacht door de Werkgroep Archeologie Hulst. Er zijn daar enkele honderden vuurstenen artefacten uit de middensteentijd



Mooie vuursteenvondsten uit Koewacht. Foto: Werkgroep Archeologie Hulst.



Een deel van de opgegraven fundamenteën van Bierkaai 4 in Hulst. Foto: Werkgroep Archeologie Hulst.

gevonden. Het onderzoek is begonnen in 2009. Zolang er geen huizen gebouwd werden, konden de archeologen elk jaar weer zoeken naar vuursteen. Omdat het veld grenst aan het parkeerterrein van de basisschool, was het voor de kinderen van “De Vlaswiek” dus een uitgelezen kans om dit stukje geschiedenis van dichtbij te beleven! De leerlingen hebben hiervoor in de school een educatief project doorlopen. Dit bestond uit een les over Koewacht in de prehistorie, een workshop vuur maken, graan malen, vondsten sorteren en megalieten bouwen. Ook werden er buitenactivi-

teiten georganiseerd. Leerlingen gingen op onderzoek uit aan de Emma-baan. Ze gingen veldlopen, grondboringen verrichten, grond zeven en boogschieten. Dit resulteerde in het maken van de maquette “Koewacht in het mesolithicum” gemaakt door de leerlingen van groep 7/8.

Lezing op Tholen over Reimerswaal

AWN-lid Anton van Oost gaf op uitnodiging van de heemkundekring Stad en Land van Tholen een lezing op woensdag 30 oktober in De Wellevaete in Sint Annaland over de verdronken stad Reimerswaal. Hij houdt

zich al 45 jaar bezig met deze verdronken stad, die op Thools grondgebied ligt, struinde rond op de Speelmansplaten en later op de zandplaten bij de Oesterdam, op zoek naar restanten en ‘schatten’ van eeuwen geleden. Ooit was Reimerswaal de derde stad van Zeeland.

Hij vertelde onder andere over wat hij ontdekt heeft, de waarheden en onwaarheden, en het geromantiseerde beeld dat geschiedschrijvers hebben gecreëerd. De stad had volgens hem een heel andere vorm dan de kaart van Jacob van Deventer uit de 16de eeuw laat zien.

Doe-us! 2019 – Stadhuismuseum Zierikzee

In de week van 28 oktober tot 1 november vond Doe-us weer plaats. Aan dit scholenproject, georganiseerd door vrijwilligers van het Stadhuismuseum, deden alle basisscholen van Schouwen-Duiveland mee. Het bestaat uit een speciale speurtocht door het museum en een archeologieles in het auditorium. De AWN-leden Conny Dekker, Leo den Heijer, Hester Loeff en Dicky de Koning, geassisteerd door andere vrijwilligers, verzorgden de archeologielessen in kleine groepjes.

Onderzoeken archeologische bureaus

In de afgelopen maanden werd door een aantal bureaus weer navraag gedaan bij de AWN ten behoeve van bureauonderzoeken. Dit keer voor projecten in St. Maartensdijk, Goes, bij de Kreekrak, Tholen, Poortvliet,



*Vondsten van Anton van Oost, ooit gevonden in de stad Reimerswaal.
Foto: Dicky de Koning.*

Oostburg, Schoondijke en 's-Heer Abtskerke. Voor sommige vragen werd de kennis van lokale AWN-ers gevraagd en doorgegeven aan het betreffende onderzoeksbureau.

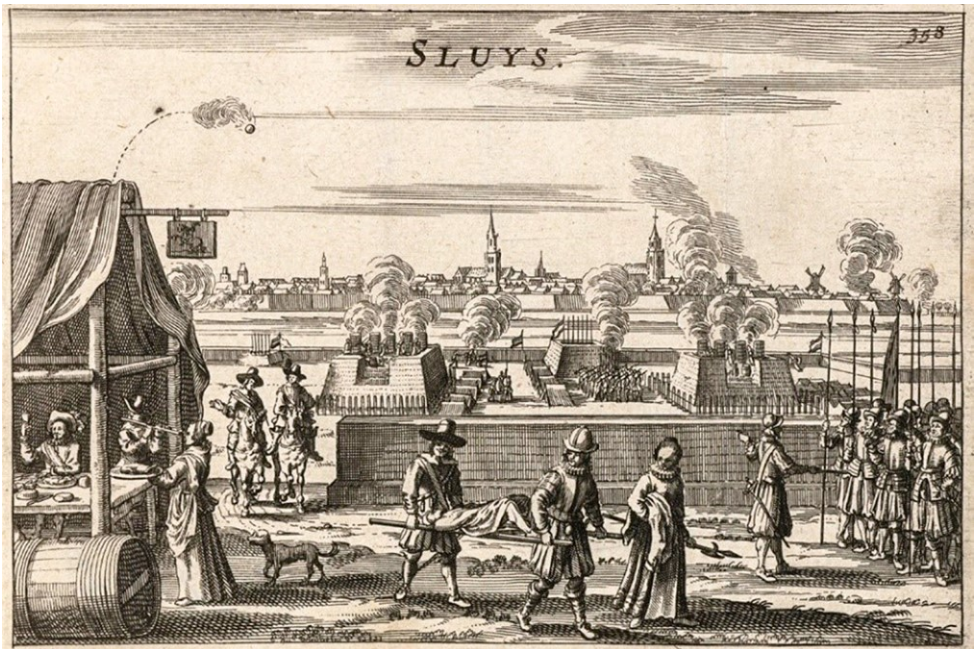
Dicky de Koning.

Een nieuw leven voor de Buitenwallen van Sluis

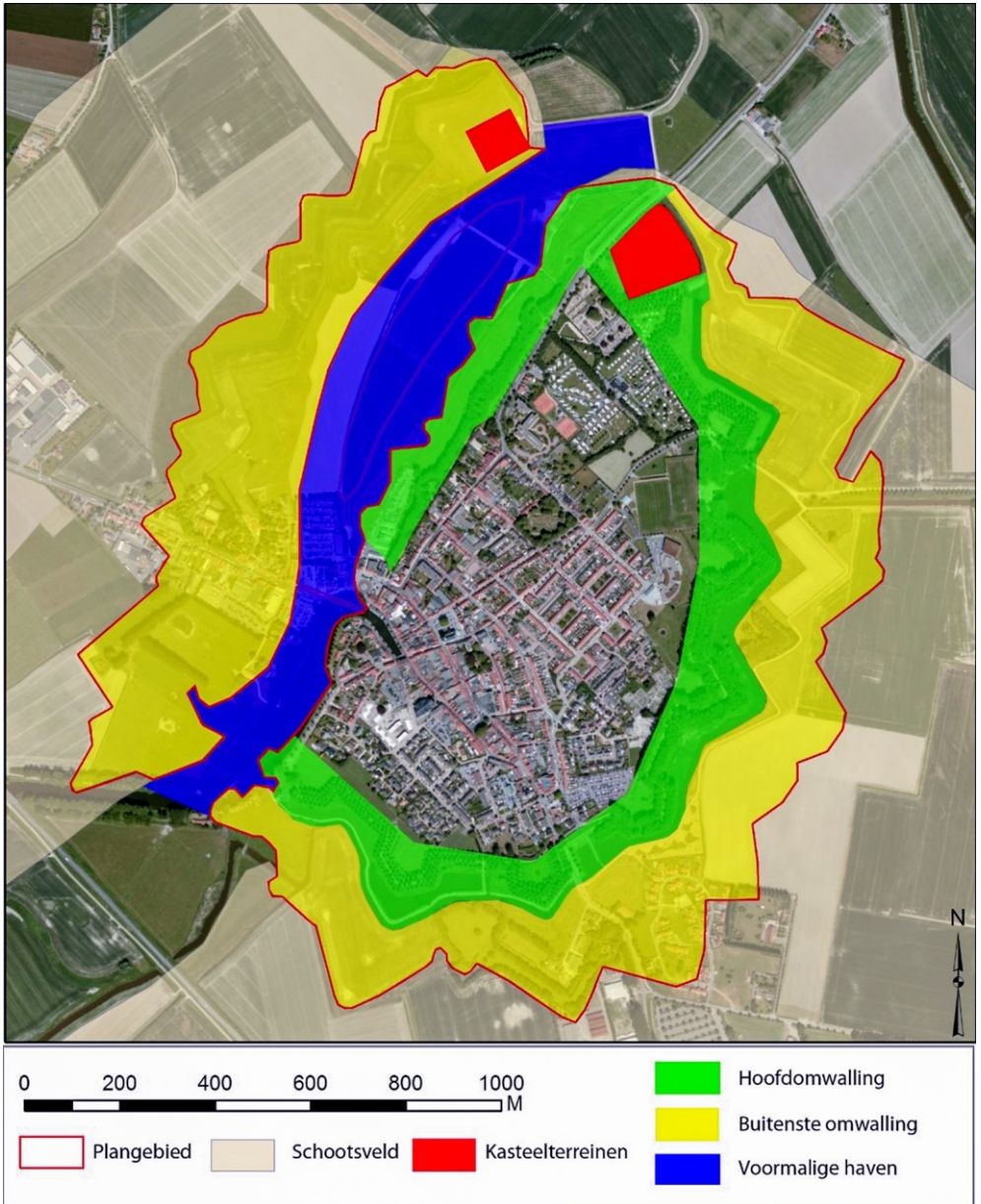
STAATS-SPAANSE LINIES

De Wallen van Sluis zijn onderdeel van de lange gordel van verdedigingswerken die gedurende de Tachtigjarige Oorlog in het grensgebied lag tussen de Spaanse en Staatse troepen. Het plangebied is onderdeel van de zogenaamde Staats-Spaanse linies. De vestingstad Sluis was het decor voor vele veldslagen.

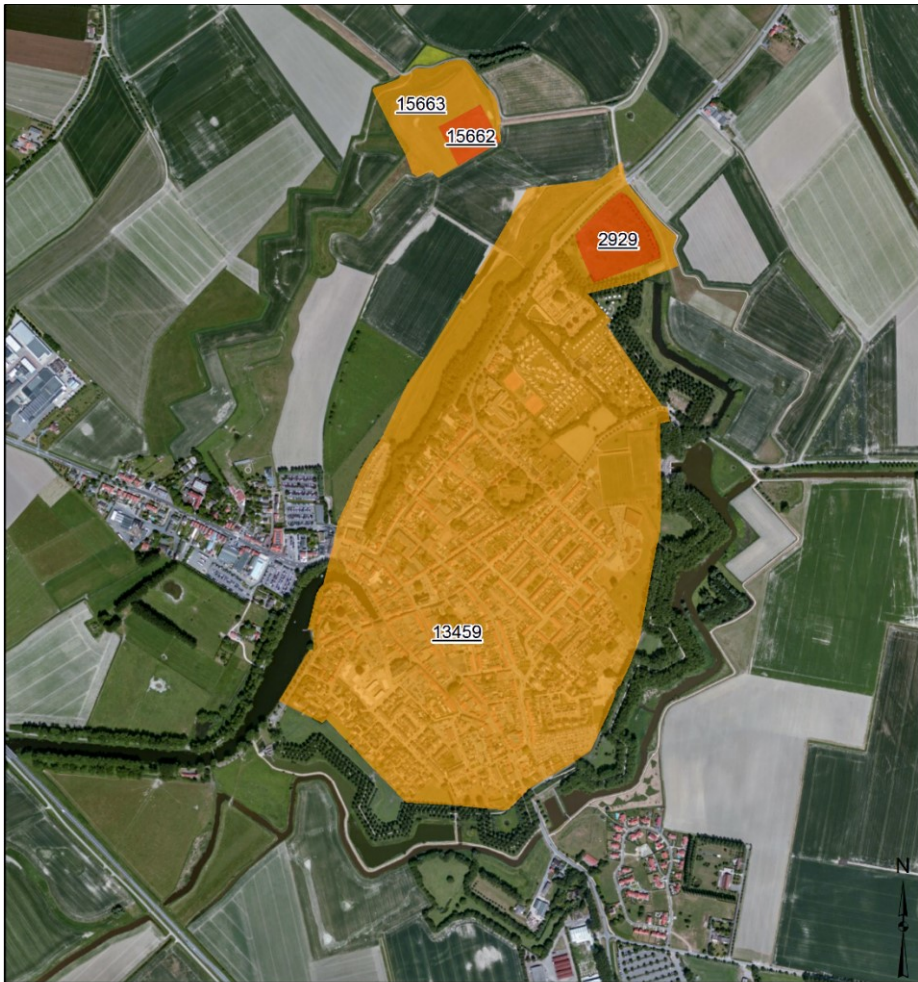
De wallen en buitenwallen van Sluis bevatten de restanten van de voormalige verdedigingswerken rondom de stad, inclusief de omstreeks 1970 deels gerestaureerde hoofdomwalling en het gebied waar ooit restanten lagen, maar waar deze verdwenen zijn. De voormalige laatmiddeleeuwse haven ligt tussen het Bourgondische Kasteel van Sluis (Grote Kasteel) en de Toren van Bourgondië (Kleine Kasteel). Het Grote Kasteel is onderdeel uit gaan maken van de omwal-



AFB07. Het beleg en inneming van de Stad Sluis door Prins Maurits in 1604 (Bron: Kopergravure Unger).



AFB08. Onderdelen van het complete stelsel van de wallen van Sluis
 (Bron: Provincie Zeeland).



0 200 400 600 800 1000
M

Monumenten

- Terrein van hoge archeologische waarde
- Terrein van zeer hoge archeologische waarde, beschermd

AFB09. Archeologische Monumentenkaart Sluis (Bron: Archis 3.0).

ling. Ook ter plaatse van de Toren van Bourgondië is later een nieuw verdedigingswerk aangelegd, het Klein Pasfort.

Op Afbeelding 8 is in kleuren afgebeeld wat binnen de contouren van de buitenste omwalling ligt, met uitzondering van het deel binnen de binnenste omwalling (de binnenstad). Voor het schootsveld (in transparant oranje) geldt het behouden van het open karakter rondom de buitenste wallen. Bij de voormalige haven is het de opgave om het open karakter van het gebied te behouden, zodat het verhaal van Sluis landschappelijk vertaald kan worden.

Monumenten

Een groot deel van de vestingwerken van Sluis, waaronder ook de buitenste verdedigingswerken, zijn door het Rijk aangewezen als cultuurhistorisch monument. Ook komen binnen het plangebied twee archeologische monumenten voor die door het Rijk beschermd zijn (roodoranje op Afbeelding 9) en twee archeologische monumenten van hoge archeologische waarde (lichtoranje op Afbeelding 9). Monumentnummer 13459 betreft de middeleeuwse stadskern van Sluis waarbinnen ook het wettelijk beschermde monument met nummer 2929 gelegen is. Dit betreft het middeleeuwse Kasteel van Sluis uit 1386. Opvallend is dat het grootste deel van de hoofdomwalling en de buitenste vestingwerken geen onderdeel uitmaakt van de archeologische waarden.

Monumentnummer 15663 betreft de resten van het fort Klein Pas en herbergt Rijksmonument 15662, de Toren van Bourgondië - genoemd naar Jan Zonder Vrees (Hertog van Bourgondië) - een laatmiddeleeuws kasteel dat samen met het Kasteel van Sluis de haven controleerde. Deze kastelen horen bij elkaar en worden ook wel het Grote Kasteel (2929) en het Kleine Kasteel (15662) genoemd. Aan beide zijden van het Zwin werd een houten paalwerk aangebracht, waartussen een ketting over het water kon worden gespannen om de haven van Sluis zo nodig af te sluiten. Om door de haven naar Brugge te passeren dienden de schepen tol te betalen. Sluis dankt haar rijkdom ook aan het heffen van deze tol. Het Klein Pas werd als hoornwerk aangelegd tussen 1579 en 1587; tussen 1699 en 1702 is het door middel van een stelsel van buitenwerken verbonden met het zuidwaarts gelegen fort Groot Pas. Bij archeologisch onderzoek in 2002 werden op het binnenterrein geen aanwijzingen aangetroffen voor de aanwezigheid van barakken of een kruithuis. Het fort was buitenwerks circa 110 bij 130 meter groot. Het terreplein had een omvang van circa 55 bij 70 meter. De gracht rondom het fort was circa 20 tot 25 meter breed en 185 cm diep. Tijdens het onderzoek is geen humeuze grachtbodem met daarin belangwekkende archeologische resten aangetroffen. Mogelijk zijn de grachten, tijdens of na het gebruik van het Kleinpasfort, door het water uit het Zwin 'schoongespoeld'. De wallen waren circa 30 tot 35 meter breed. De

buitenste helft (grachtzijde) van de wallen is uit relatief schone grond opgeworpen. In de binnenste helft (terrepleinzijde) van de wallen bevindt zich veel puin. Het puin kan verband houden met vergraven slooppuin van het kasteel dat bij de aanleg van de wallen daarin is terechtgekomen. Het is ook mogelijk dat het restanten van een walmuur betreft of van gemetselde gangen of geschutskelders in de voormalige wallen. Aan het einde van de 18e eeuw raakt het fort in verval. Vergravingen van het noordoostelijke bastion dateren uit 1832 en de jaren '50 van de 20ste eeuw.

Niettemin bevinden zich nog belangrijke archeologische resten in de bodem, zoals onder meer blijkt uit een in de jaren '50 aangetroffen houten beschoeiing en een waterput. Goed geconserveerde resten worden vooral verwacht ter plaatse van de westelijke wal en het noordwestelijke bastion van het Klein Pas.

Begin jaren '50 van de 20ste eeuw is het noordoostelijke bastion van het Kleinpasfort ten behoeve van dijkversterking door Rijkswaterstaat afgegraven (mondelijke mededeling dhr. T. Plaschaert). Volgens de heer



AFB10. Zicht op het noordoostelijke deel van het Klein Pasfort in 2015. (Bron: Edufact).

Plaschaert kwam hierbij onder andere een fundering van gestapelde, rechtbekapte 'witte' kalksteenblokken aan het licht. Deze fundering vertegenwoordigt mogelijk de buiten- of binnenzijde van de wal van het noordoostelijke bastion. De stenen bevonden zich, volgens de heer Plaschaert, tegenwoordig vrijwel direct onder het maaiveld. Bekend is dat men bij ploegen regelmatig op vast puin stoot. Het is opmerkelijk dat met name aan de zuidelijke rand van het terrein veel blokken kalksteen zijn gevonden. Grofweg kunnen twee soorten blokken onderscheiden worden, rechthoe-

kig bekapte en 'afgerond' (zakvormig). Mogelijk zijn deze tijdens het ploegen hier terechtgekomen of zijn zij afkomstig van een ander deel van het fort of van het kasteel. Iets noordelijk van de aangetroffen fundering werd een houten beschoeiing bestaande uit palen met daartussen planken aangetroffen. Mogelijk betreft het de beschoeiing van de gracht aan de walvoet (berm) van het noordoostelijke bastion. Opmerkelijk is dat direct ten noorden van de fundering een waterput is gevonden. Mogelijk kunnen we hieruit opmaken dat de natuurstenen fundering de binnenzijde van de



AFB11. Sluis met de Toren van Bourgondië (Bron: Stadsarchief Brugge).

wal vertegenwoordigde, de houten beschoeiing de buitenzijde van de wal en dat binnen het bastion een waterput lag (Archis2-Waarnemingsnummers 53863, 53857, 53865, 54090 en 54096).

Omstreeks 1535 werd de Toren van Bourgondië gesloopt. De reden is niet bekend, maar vermoedelijk waren de ontwikkeling van het geschut, waartegen het metselwerk niet meer bestand was, en de geïsoleerde ligging aan de overzijde van het Zwin de redenen om het gebouw af te breken. Het kasteel kreeg ter bescherming in deze periode

een aarden omwalling. De naar buiten leidende oostelijke poort werd gesloten, terwijl beide overblijvende poortgebouwen werden voorzien van voorwerken.

In augustus 2019 werd een trapsteen van de Toren van Bourgondië overhandigd aan Marga Vermue, de burgemeester van Sluis, door Jan Tilleman. De heer Tilleman had deze 40 jaar geleden aangetroffen bij het Klein Pasfort. Na een jaar lag de steen er nog en heeft hij deze op zijn fiets meegenomen naar zijn huis in Hoeke (België). Nu de laatmiddeleeuwse Zwinhavens in de spotlights staan, wil



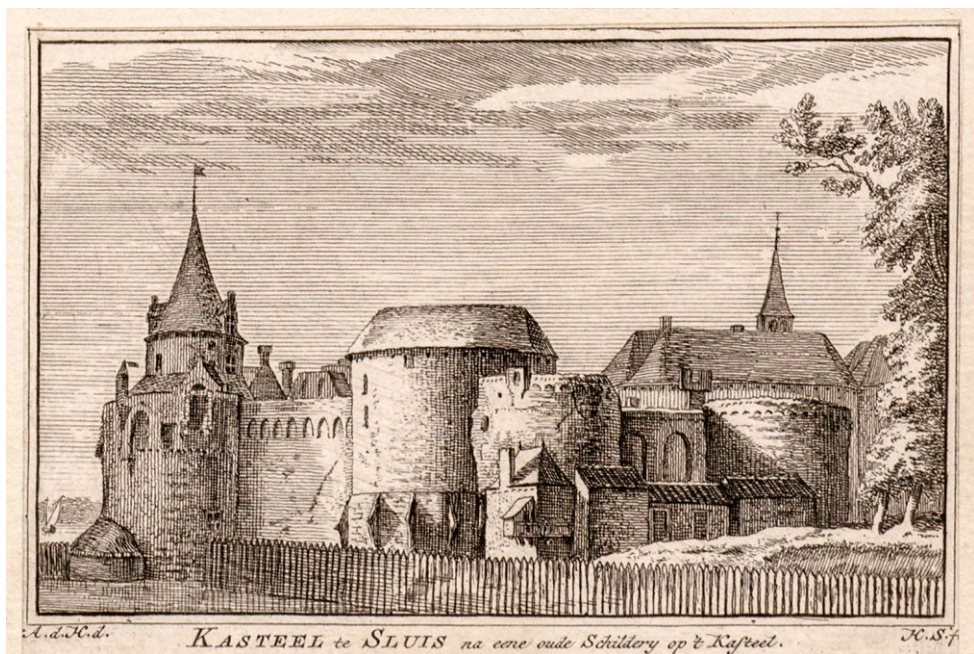
AFB12A en B. Traprede van de Toren van Bourgondië uit Sluis. (Bron: Edufact).

hij de vondst terugbrengen naar waar deze hoort. De Gemeente Sluis is erg blij met deze schenking.

Het Grote Kasteel, gelegen aan het voormalig Zwin, gaat terug tot de 14e eeuw (1386). Het vormde het grootste, veelvuldig belegerde vestingwerk aan de kust van Frankrijk en Vlaanderen, gebouwd ter bescherming van de stad en controle van de handel (Brugge-Engeland) over het Zwin. In 1794 werd het Kasteel deels verwoest door de Fransen en in 1816 werd het afgebroken.

Het nog zichtbare gedeelte, een met

gras begroeide heuvel van circa 6 meter hoogte, was niet - zoals in de literatuur wel wordt beschreven - een motte, maar de opgehoogde binnenplaats van het kasteel. Deze heuvel is aan de oostzijde over een lengte van 35 meter afgegraven. De oorspronkelijke grootte van de binnenplaats wordt geschat op circa 80x55 meter. Aan de zuidzijde van de heuvel werd in de Tweede Wereldoorlog een bunker ingegraven. De stadswallen grenzen aan en incorporeerden delen van het kasteelterrein. Aan de oostzijde van de heuvel, ter plaatse van het afgegraven gedeelte, is bij archeo-



AFB13. Impressie van hoe het Grote Kasteel van Sluis eruit gezien zou hebben (Bron: Abraham de Haen, 18e eeuw).

logisch onderzoek op 2,10 meter diepte waarschijnlijk een fundament aan-geboord.

Bij een projectie van de uit bronnen bekende plattegrond van het kasteel blijken delen ervan buiten de grenzen van het monument te liggen. De noordwestelijke hoektoren bevindt zich onder de provinciale weg. De funderingen van het westelijk uit-springende gedeelte blijken nog in de ondergrond aanwezig te zijn. Van een aanbeveling van de Archeologische Monumenten Commissie om van dit gedeelte een beschermd Rijksmonu-ment te maken is in tweede instantie afgezien, omdat het betreffende ge-biedje binnen een reeds bestaand mo-nument (AMK nummer 13459) ligt.

In 1405 werd aan de overzijde van het Zwin, buitendijks, op de schorren, een kleinere tegenhanger van het Grote Kasteel gebouwd: de Toren van Bour-gondië (monumentnummer 15662). Dit kasteel bestond uit een toren van circa 40x40 meter met aan de noord-zijde een uitbouw van circa 10x30 meter. Aan de noordoost- en zuid-westzijde bevonden zich mogelijk circa 50x10 meter brede bastions of kademuren, een absoluut unicum in de kastelenbouw. Het kasteel werd in 1537 gesloopt. Tijdens archeologisch onderzoek in 2002 en 2007 werden funderingen van het noordwestelijk bastion aangetroffen. Door het ver-spoelen van puin na het verval van het kasteel omstreeks 1514 kan het kas-teel groter lijken dan in werkelijkheid het geval is geweest. Er zijn geen aan-wijzingen aangetroffen voor het be-

staan van de resten van een gracht rondom; mogelijk is deze bij de aan-leg van het Klein Pasfort (1579-1587) vergraven. De resten van het kasteel liggen hier al op 10 centimeter onder het maaiveld! Dit werd door Jean-Pierre Schoutens een aantal jaren ge-leden gemeld bij de SCEZ. Deze laat-ste heeft de melding onderzocht en bevestigd.

Dit gegeven in combinatie met de hieronder genoemde 2 eigenschappen hebben er voor gezorgd dat het terrein wettelijk is beschermd:

1. Een kasteel met twee bastions is in Nederland nergens bekend en dus uniek. Het feit dat tenminste één van die bastions nog op een zeer hoog niveau bewaard is gebleven met intac-te funderingen of muurwerk, versterkt dit gegeven.
2. De Toren van Bourgondië staat in een directe relatie tot het grote kasteel van Sluis (beschermd Rijksmonument met AMK nummer 2929). Om het Zwin te kunnen afsluiten hebben bei-de kastelen ongeveer een eeuw lang in een samenhang gefunctioneerd en zijn dus complementair.

WAT IS NOG ZICHTBAAR RONDOM SLUIS?

Wanneer je Sluis binnenrijdt, langs welke zijde dan ook, vallen de stads-wallen meteen op. Ook de Zuidpoort is rechts van de doorgaande weg goed zichtbaar wanneer je Sluis vanuit het zuiden binnenkomt. De Westpoort zie je zelfs vanaf de doorgaande weg goed liggen. Resten van de voormali-ge haven zijn enkel voor een geoefend



AFB14. Foto van het in 2019 geplaatste bord bij de voormalige Zwinhaven van Sluis. (Foto: Edufact).

oog zichtbaar. Het Grote Kasteel is een hoge berg met daarbij een bordje “Natuurgebied” en van de Toren van Bourgondië is niks meer ter plaatse te zien. In oktober 2019 heeft de Provincie Zeeland op een aantal plaatsen nieuwe informatieborden geplaatst, waaronder ook bij de voormalige havens.

De poorten, de haven, de kastelen en wallen vertellen het verhaal van Sluis in de middeleeuwen en de Nieuwe tijd. Hieronder een beschrijving van deze nog zichtbare zaken.

De stadspoorten

Zuidpoort (1399-1406)

In 1399 werd begonnen met de bouw van een stenen Zuidpoort met een stenen brug. Dit is de oudste stadspoort van Sluis. Vanuit deze poort liep de weg richting Aardenburg. Wanneer je buiten de poort kwam liep je over een loopbrug en ophaalbrug over het ravelijn Vriesland. De poort was in gebruik tot 1795. Oorspronkelijk was de poort voorzien van een bovenbouw, maar deze is bij restauratiewerken niet teruggebouwd. De laat-

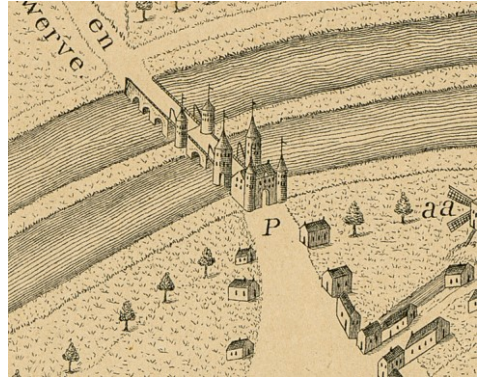


AFB15. De gerestaureerde Zuidpoort met op de voorgrond een reconstructie in hout van de brug over de vestinggracht (Bron: Edufact).

ste restauratie van de poort dateert uit 1984.

Oostpoort (1425-1432)

De stenen Oostpoort kwam tussen 1425 en 1432 tot stand. Deze poort had vier grote torens, twee aan de stadszijde en twee op de midden-singel. De toegang tot de stad was mogelijk via twee ophaalbruggen. De laatste restauratie van de poort dateert uit 2011.



AFB16. Uitsnede van de Oostpoort op de reconstructietekening van Van Dale (Bron: Van Dale).

Westpoort of Brugse poort (1444-1456)

De derde poort, de Westpoort, lag aan het Zwin en diende tevens om het water van de zoete grachten gescheiden te houden van het zoute Zwin. Om die reden werd de poort ook wel aangeduid met 'Stenen Beer'. Deze poort, die in steen was opgetrokken, werd in 1437 tijdens een beleg verwoest door de inwoners van Brugge. De herbouw van de poort, waarmee in 1444 werd begonnen, nam elf jaar in beslag. De stenen waaruit de poort was opgebouwd, waren afkomstig van de toren van de stad IJzendijke die in 1375 was verdrongen. De Westpoort was een rechthoekig bouwwerk met aan de buitenzijde afgeronde hoeken, waartussen de doorgang lag. De poort werd tussen 1968 en 1972 gerestaureerd.

Aan de westzijde van de stad, aan het Zwin, werd in de jaren 1418 en 1419 een wal opgeworpen met daarin houten poorten die toegang gaven tot de steigers aan het Zwin. Tussen de poorten was de wal versterkt met barbacanen (verdedigingswerk voor de poort) en beplant met doornstruiken. Vanaf 1432 werden deze poorten, wallen en palissaden vervangen door stenen bouwwerken. Vanaf het Kasteel aan de noordzijde van de stad tot aan de Westpoort ontstond hierdoor een muur, die was voorzien van kantelen en versterkt met torens. Aan de landzijde lag vanaf het Kasteel een

aarden wal en een dubbele gracht. Op deze wal waren op regelde afstand wachthuisjes en torens geplaatst.

De Stadswallen

De hoofdomwalling ligt direct rondom de binnenstad van Sluis en is goed zichtbaar in het landschap. De wallen steken hoog boven het maaiveld uit en staan in groot contrast met de gracht eromheen. Op enkele plaatsen is een steile overgang van wal naar gracht en op andere plaatsen is een walletje (onderwal) zichtbaar op de overgang. Op een aantal plekken is de oorspronkelijke gracht verland of begroeid met



AFB17. Delen van de stadswallen worden begraaasd door schapen en runderen. Hier is nog goed te zien hoe een deel van de gracht is verland. (Bron: Provincie Zeeland).

veel riet. De wallen zijn begroeid met gras. Aan de buitenzijde staan 3 rijen populieren en aan de binnenzijde 1 rij. Bovenop de wal ligt een wandelpad (schelpenpad). Tussen de Zuidpoort en Westpoort groeit populier en staan aan de binnenzijde knotwilgen. Delen van de wallen worden begraasd door schapen en runderen, zoals Schotse Hooglanders.

De Haven

De voormalige haven (het Zwin) ligt als een weidse, open plek in het land-

schap tussen de hoofdomwalling en buitenste omwalling ten westen van het historische centrum van Sluis. De haven is in fasen ingepolderd (1808 en 1860), nadat deze reeds enkele eeuwen lang steeds verder verzandde. In de middeleeuwen stonden aan weerszijden van de havenmonding twee sterktes: het Grote Kasteel en het Kleine Kasteel (de Toren van Bourgondië). Ze dienden ter controle van de scheepvaart. Tussen beide kastelen kon over de haven een ketting worden gespannen. Ze stelden Sluis in staat



AFB18. Foto van de voormalige haven en buitenwallen van Sluis die gelegen zijn ten westen van het centrum. Een deel van deze buitenwallen is momenteel reeds geaccentueerd en een deel zal in de toekomst nog zichtbaar worden gemaakt vanaf het maaiveld. (Bron: Provincie Zeeland).

tol te heffen. De open ruimte, die eens haven was en nu Maria- en Havenpolder heet, bestaat voornamelijk uit landbouwgrond. In het zuiden van deze polder liggen parkeerterreinen. Zeer recent is daar nog een omvangrijk parkeerterrein bijgekomen. Dit deel van de voormalige haven is erg verdicht. In het nog “ongerepte”, open deel van de voormalige haven herkent de oplettende toeschouwer in de lichte glooiing van de akkers en graslanden nog vaag de contouren van platen en geulen. Sommige laagtes staan in de winter blank.

De Buitenwallen en het Schootsveld

De buitenste omwalling ligt aan de buitenzijde van de grachten rondom Sluis. Het meest zuidelijke stuk van het aan de overzijde van de haven gelegen deel van de buitenste omwalling is geheel uit het landschap verdwenen. Ook ter plaatse van de woonwijk Groenevelt zijn de resten niet meer zichtbaar. Maar het overgrote deel van de buitenste omwalling is met een geoefend oog nog aardig te herkennen. De merendeels genivelleerde wallen en opgevlude grachten zijn nog zichtbaar als verhogingen en verlagingen van het maaiveld. Ook aan de perceelvormen is de vestingstructuur met zijn hoekige vormen van ravelijnen en couvre-faces nog steeds te herkennen. De percelen bestaan grotendeels uit landbouwgrond. Het schootsveld is grotendeels nog onbebouwd en open. De hoofdomwalling (stadswal) werd in de 20ste eeuw gerestaureerd en is daardoor nog heel goed zichtbaar in het landschap. De

wal met uitstekende bastions (veelal vijfhoekig) staan in scherp contrast met de gracht die aan de voet van de buitenzijde van de hoofdwal ligt. Voor de buitenste en lagere omwalling is dat een ander verhaal. In het begin van de 18e eeuw werd de vesting naar buiten toe sterk uitgebreid met een stelsel van grachten met daarin ravelijnen, couvre-faces en een buitenste wal. De buitenste verdedigingswerken zijn vanaf het maaiveld minder herkenbaar in het landschap aanwezig dan de hoofdomwalling. Vanuit de lucht bekeken, zoals op de foto hiernaast, zijn ze goed zichtbaar in het landschap. Op de hoogtekaart is te zien dat ze nog steeds als kleine verhogingen (wallen) en verlaging (grachten) aanwezig zijn. Ook aan de vorm van de percelen (zoals op de foto ook goed te zien is) is de structuur van de buitenste vestingwerken (deels) af te leiden.

Op Afbeelding 18 is ook de voormalige haven goed zichtbaar in het landschap. Het is een open ruimte tussen de buitenste vestingwerken en de binnenstad (daar waar de bomen staan). Het grootste deel is in gebruik als landbouwgrond.

Rond 1700 werd de vesting Sluis omvangrijk aangepast volgens de inzichten van de beroemde vestingbouwkundige Menno van Coehoorn. De vesting werd toen flink naar buiten toe uitgebreid met een ingewikkeld stelsel van grachten, ravelijnen, couvre-faces en een buitenste (lagere) omwalling. Na de uitvoering van het ontwerp van Menno van Coehoorn

zijn in de 18de eeuw nog maar een paar kleine aanpassingen gedaan. Deze buitenste verdedigingswerken zijn voor een groot deel nog terug te vinden in het huidige landschap. Verhogingen en verlagingen in de akkers en graslanden verraden de ligging van de vroegere wallen en grachten. Ook aan de vorm van sommige percelen is de structuur van de buitenste verdedigingswerken nog geheel of gedeeltelijk te herleiden. Op hoogtekaarten zijn omvang en vorm van deze buitenste verdedigingswerken bijna volledig terug te vinden. Op de uitsnede van het Actueel Hoogtebestand Nederland (AHN) zijn in wit en rood de hoger gelegen delen te onderscheiden. De groene zones weerspiegelen de laagtes in het landschap. De voormalige haven, oude grachtstructuren en hoofdomwalling zijn zeer goed herkenbaar op deze kaart.

drs. Nathalie de Visser.
Senior KNA Archeoloog bij de Provincie Zeeland.
Erfgoedcoördinator bij het Project Zwinstreek Zonder Grenzen.

Het vervolg van dit artikel kunt u lezen in ZWH 102.

Uitnodiging Jaarvergadering

Het bestuur van de AWN afdeling Zeeland nodigt u uit voor de jaarvergadering van de afdeling Zeeland op zaterdagochtend 11 april 2020.

Adres: Natuurhistorisch museum
Terra Maris, Duinvlietweg 6,
4356 ND Oostkapelle
10.00-10.30 uur: inloop en ontvangst met koffie/thee gratis
10.30-11.30 uur: jaarvergadering, alleen voor AWN-leden toegankelijk!
11.30-12.30 uur: bezoek met rondleiding aan de tentoonstelling "Vikingen op Walcheren?"

Agenda van de jaarvergadering:

1. Opening
2. Notulen vorige vergadering d.d. 6 april 2019
3. Jaarverslag 2019 van de AWN afdeling Zeeland
4. Financieel jaarverslag 2019; verslag van de kascontrolecommissie en benoeming nieuwe kascontrolecommissie
5. Bestuursmutaties:
Reglementair aftredend zijn: penningmeester Niek Beeke, secretaris Dicky de Koning-Kastelijn. De bestuursleden stellen zich wel weer voor een volgende termijn herkiesbaar. Volgens het reglement betreft die termijn voor Dicky de Koning en Niek Beeke 1 jaar, omdat zij reeds langer dan twee termijnen van 4 jaar in het bestuur zitting hebben.

Tegenkandidaten voor deze functies kunnen uiterlijk 7 dagen voor de jaarvergadering aangemeld worden door tenminste 10 stemgerechtigde leden door middel van een schriftelijke mededeling aan het bestuur en een akkoordverklaring van de betrokken kandidaat.

We stellen de vergadering voor de reglementair aftredende bestuursleden te herbenoemen.

6. Mededelingen van het bestuur.

7. Rondvraag.

8. Sluiting. Korte pauze.

Bezoek aan de tentoonstelling “Vikingen op Walcheren?” onder leiding van Aagje Feldbrugge die de tentoonstelling heeft samengesteld en conservator is van de collectie archeologie van het Koninklijk Zeeuws Genootschap der Wetenschappen. Te zien is een indrukwekkende collectie met unieke objecten van Walichrum, een belangrijk middeleeuws handelscentrum voor de kust van het huidige Domburg. Naast AWN-leden zijn ook andere geïnteresseerden van harte welkom!

- entree museum: € 8,50 / € 7,00 (groepstarief) p.p.

- donateurs Zeeuws Landschap € 6,35

- Terra Maris jaarkaart gratis op vertoon van de kaart + 3 introducees;

- Museumkaarthouders: gratis

- verdere consumpties voor eigen rekening.

Aanmelden voor deelname graag vóór 31 maart 2020 bij

Dicky de Koning; tel. 0628614255 of secretariaat@zeelandnet.nl

Samenwerken, maar hoe?

Aan het begin van een nieuw jaar kijken we terug maar ook vooruit; wat gaat 2020 de AWN brengen? Hoe kunnen we als AWN-Zeeland blijven bestaan?

De laatste jaren is er veel veranderd voor de vrijwilligers in de archeologie. Het bestuur is bezorgd over de plaats van de AWN in het archeologisch beleid van de regering, overheden en de archeologische bedrijven. De vraag is: wat mogen we nog en wat kunnen we nog?

Een eigen opgravingsproject zit er niet meer in, want de AWN mag alleen iets doen als er geen regulier onderzoek plaats vindt, dus een bepaalde site afgeschreven is. Bovendien moeten we dan net als een archeologisch bedrijf een onderzoek gaan uitvoeren met alle daaraan gestelde eisen en uitwerking. Daar hebben we de nodige kennis en vaardigheden voor nodig en die ontbreken ons doordat we al tientallen jaren niets meer zelfstandig (kunnen) doen.

We zijn nu een generatie verder, de ouderen onder ons denken nog wel eens aan de mooie tijden van vroeger. Op het depot werden we als “amateurarcheologen” ingezet bij de uitwerking van oud en nieuw onderzoek uit heel Zeeland. Het was overzichtelijk en we werkten onder leiding van de vakmensen van de ROB/PACZ/SCEZ. We werden maar wat graag betrokken bij mooie projecten

zoals Valkenisse en kleine noodonderzoeken in stad en dorp. Sinds Valette is alles veranderd, de commerciële archeologische bedrijven hebben weinig tijd voor AWN-ers.

Vanwege de Provinciale subsidie zijn we al een aantal jaren in een overlegfase met andere vrijwilligersorganisaties. Binnen dit netwerk moeten er projecten opgepakt worden op het gebied van Erfgoed. Elke organisatie heeft daar zo zijn eigen gedachten en verlangens bij.

Samenwerken lijkt het nieuwe “toverwoord” en dat doen we al jarenlang! Met de archeologische dienst van Erfgoed Zeeland, het provinciaal Depot, de Walcherse Archeologische Dienst en regionale adviseurs van de Gemeenten om er maar een paar te noemen. Maar ook via werkgroepen met enkele musea, diverse scholen/bibliotheken en dergelijke. De vrijwilligers zijn de “oren en ogen” het melden van vondsten en sloop- en graafactiviteiten waar we ons van afvragen wat gebeurd hier allemaal, laat het ons weten.

Vanuit het bestuur hebben we een wens voor 2020: “De vergeten Voorhof” bij de mottes (vliedbergen) waarvan bekend is dat er gewoond en gewerkt is, maar waar geen bescherming op is vastgelegd. Met andere organisaties binnen het Netwerk moet het mogelijk zijn die in kaart te brengen en te kijken naar bescherming en behoud.

Dicky de Koning.

Agenda

11 april: jaarvergadering in Terra Maris.

16 mei: excursie naar Houten met o.a. de tentoonstelling “van IJzertijd tot nieuwbouwwijk” en de deelexpositie “Bombardement en Bevrijding Houten 1944-45” in het Archeologie Museum.

In voorbereiding: excursie naar Dordrecht. Ter ere van “800 jaar stad” toont het Dordrechts Museum op de tentoonstelling “Leven van Leer” de archeologische leervondsten uit eigen collectie.

In voorbereiding: excursie naar Oudenburg met o.a. in het Romeins Archeologisch Museum de tentoonstelling n.a.v. het boek “Roma intima: liefde, lijf en lust”.

De (publieks)activiteiten van AWN afdeling Zeeland worden mede mogelijk gemaakt door een subsidie van de Provincie Zeeland.

Kopij voor de volgende Zuidwesterheem kunt u tot 19 mei inleveren bij de leden van het bestuur. Bij voorbaat hartelijk dank voor uw bijdrage!

Ere-voorzitters van onze vereniging:
J. van Hinte † en J. van den Berg †

ADRESSEN BESTUUR AAWN-ZEELAND

COLOFON

a. Voorzitter:
vacant

b. Penningmeester:
N. (Niek) Beeke
Rotterdamsekaai 65 a
4331 GN Middelburg
tel.: 0118-639040
niekbeek@xs4all.nl

c. Secretaris:
D. (Dicky) de Koning-Kastelijn
Schoolstraat 8
4431 AL 's-Gravenpolder
tel.: 06-28614255
secretariaat@awnzeeland.nl

d. Lid:
T. (Ton) Ruigrok
tonruigrok@gmail.com

Redactie: Leida Goldschmitz (eindredactie) en Niek Beeke.
Zuidwesterheem is de kwartaaluitgave van de AWN-afd. Zeeland, een blad voor en door leden van de afdeling en andere geïnteresseerden.
De auteur is verantwoordelijk voor de inhoud van de artikelen. Het bestuur behoudt zich het recht voor om ingezonden artikelen te weigeren of in te korten, dit uiteraard in overleg met de auteur.

